

Jakie zwierzęta można spotkać w polskich lasach?

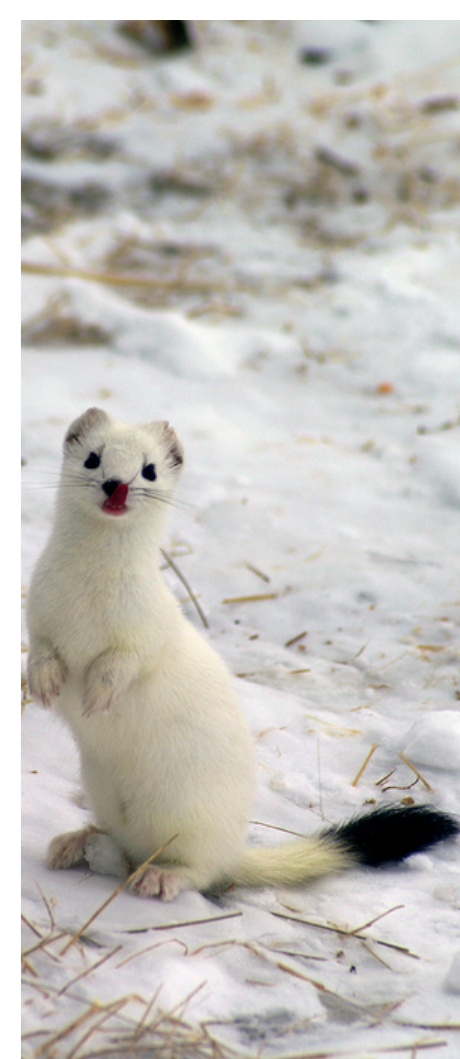
Świat roślin i zwierząt Polski jest niezwykle bogaty i urozmaicony. Występowanie niektórych gatunków roślin i zwierząt zależy od regionu geograficznego i warunków, jakie w nim panują. Inne gatunki spotykamy na górskich stokach, gdzie gleba jest uboga w potrzebne roślinom do wzrostu składniki, temperatury są niskie i długo leży śnieg. Inne natomiast na obszarach o bardziej sprzyjającym klimacie. Zazwyczaj im bujniejszy świat roślinny w jakimś miejscu, tym większa różnorodność zwierząt na tym terenie. Bogata szata roślinna zapewnia zwierzętom odpowiednie pożywienie i schronienie.

Polska leży w strefie klimatu umiarkowanego. W naszym kraju występują gatunki zwierząt, które przystosowały się do zmienności pór roku i potrafią przetrwać chłodną zimę, ciepłe lato i pory przejściowe, czyli wiosnę i jesień.



Dzik

Dzik jest przodkiem świni domowej. Jego charakterystyczną cechą jest sztywna, szaro-brunatna szceciną i kły. Dzikie lubią kąpiele w błocie i czochranie o pnie drzew, co pozwala im pozbyć się pasożytów. Żerują zwykle po zmierzchu. Silne racice i pysk służą im do rycia w ziemi (buchtowania). Kły dzika mają swoje nazwy: górne kły to fajki, a dolne - szable. Legowiskiem dzika jest barłóg. Środowiskiem jego występowania są lasy liściaste i mieszane. Najchętniej żywi się żołędziami i orzechami. Jest objęty częściową ochroną



Gronostaj

Gronostaj jest spokrewniony z łasicą. Jego ubarwienie jest różne w zależności od pory roku. Latem ma futro brązowe, z jasnym brzuchem i czarnym końcem ogona, a zimą białe z czarną końcówką ogona. Zamieszkuje dziuple lub opuszczone nory innych zwierząt. Poluje zwykle nocą. Środowiskiem występowania gronostaja są obrzeża lasów i zarośla. Żywi się owadami, mięczakami, małymi ssakami i ptakami. Dawniej w Polsce polowano na gronostaje dla cennego biało-czarnego, zimowego futra. Obecnie jest objęty częściową ochroną.

Niedźwiedź brunatny

Potężnie umięśniony i bardzo silny niedźwiedź jest niebezpieczny - może atakować ludzi. Schronieniem niedźwiedzia jest gawra. Tam układa się do snu zimowego. Niedźwiedzie najczęściej ważą przed zimą (nawet do 700 kilogramów), bo jesienią obficie jedzą, by zgromadzić zapasy tłuszczu na okres snu. W Polsce żyje około 100 niedźwiedzi. Środowiskiem ich życia są lasy z dala od ludzkich siedzib. Niedźwiedzie są wszystkożerne, bardzo lubią miód, słodkie owoce i ryby. Pozostają pod ścisłą ochroną.



Jeleń szlachetny

Wizytówką samców jeleni jest (byków) jest okazałe poroże. Samice, czyli łanie, są go pozbawione. Jelenie żyją w stadach zwanych chmarami - osobno łanie, osobno byki. Spotykają się tylko w czasie rykowiska, czyli okresu godowego. Trudno w to uwierzyć, ale jelenie śpią tylko 1-2 godzin na dobę! Żyją w widnych lasach o dużej powierzchni. Żywią się trawami, liśćmi, pędami i korą drzew, mchem i nasionami. Są objęte ochroną sezonową.



Lis

Charakterystyczne cechy lisa to ruda sierść i puszysty ogon zwany kitą. Lisy chronią się w rozległych norach, często ze skomplikowanym systemem korytarzy i paroma wejściami. Zwykle mają po kilka nor i tylko jedna jest stale zamieszkana. Innych używają jako przejściowe kryjówki przed niebezpieczeństwem lub niepogodą. Lisy porozumiewają się szczekaniem - jak psy - jednak wydają wyższe dźwięki. Żyją w lasach i na łąkach w okolicach siedzib ludzkich. Jedzą gryzonie, ptaki, owoce i jagody. Są objęte sezonową ochroną.



Łoś

Ten masywny ssak żyje na podmokłych terenach. Dzięki wyjątkowej budowie racic może chodzić po mokradłach i bagnach lub śniegu, nie zapadając się. Porusza się powoli i nie jest płochliwy. Samiec łośia jest nazywany bykiem, samica kłępą, a młode to łośzaki. Byki noszą imponujące, rozłożyste poroże, które może ważyć nawet 20 kilogramów. Łoś doskonale pływa. Potrafi też nurkować - do 50 sekund. Można go spotkać pośród zalesionych brzegach jezior i rzek. Zjada liście, gałęzie, korę drzew. Jest objęty sezonową ochroną.



Jeż europejski

Ciało jeża pokrywają kolce, które chronią go przed wrogami. Zaniepokojony zwija się w kulkę i uniemożliwia skuteczny atak. Jeże są aktywne po zmierzchu, a zimą przesypiają zagrzebane w stertach liści. Są pożyteczne - pomagają walczyć ze szkodnikami ogrodów. Czasem jeża przedstawia się z jabłkiem na grzbiecie, dlatego niektórzy sądzą, że jada on owoce. Tymczasem żywi się owadami, ślimakami, niedużymi płazami i gryzoniami. Zamieszkuje lasy, ogrody i parki. Jest objęty częściową ochroną.



Kuna

W Polsce żyją dwa gatunki kun - leśna (tumak) i domowa (kamionka). Są podobne, jeśli chodzi o wygląd i wielkość. Różnią się jasną plamą na szyi. U kuny domowej jest ona biała, u leśnej - żółta. Kuny są najbardziej aktywne po zmierzchu. Wtedy wyruszają na polowanie. Żywią się myszami, szczurami, małymi królikami i ptakami. Są objęte sezonową ochroną.



Sarna

Samiec sarny nazywany jest kozłem, samica kozą, a młode to kozłeta. Tylko kozły noszą niewielkie poroże. Zrzucają je jesienią, a do wiosny wyrasta im nowe. Zimą sarny żyją w stadach zwanych rudlami. Przez resztę roku raczej poruszają się samotnie. Sarna w nietypowy sposób dba o bezpieczeństwo potomstwa: zostawia je samo w zacisznym miejscu i odwiedza tylko na karmienie. Środowiskiem życia saren są widne lasy, łąki i pola. Zwierzęta te żywią się trawą, liśćmi, ziołami i owocami. Są objęte sezonową ochroną.

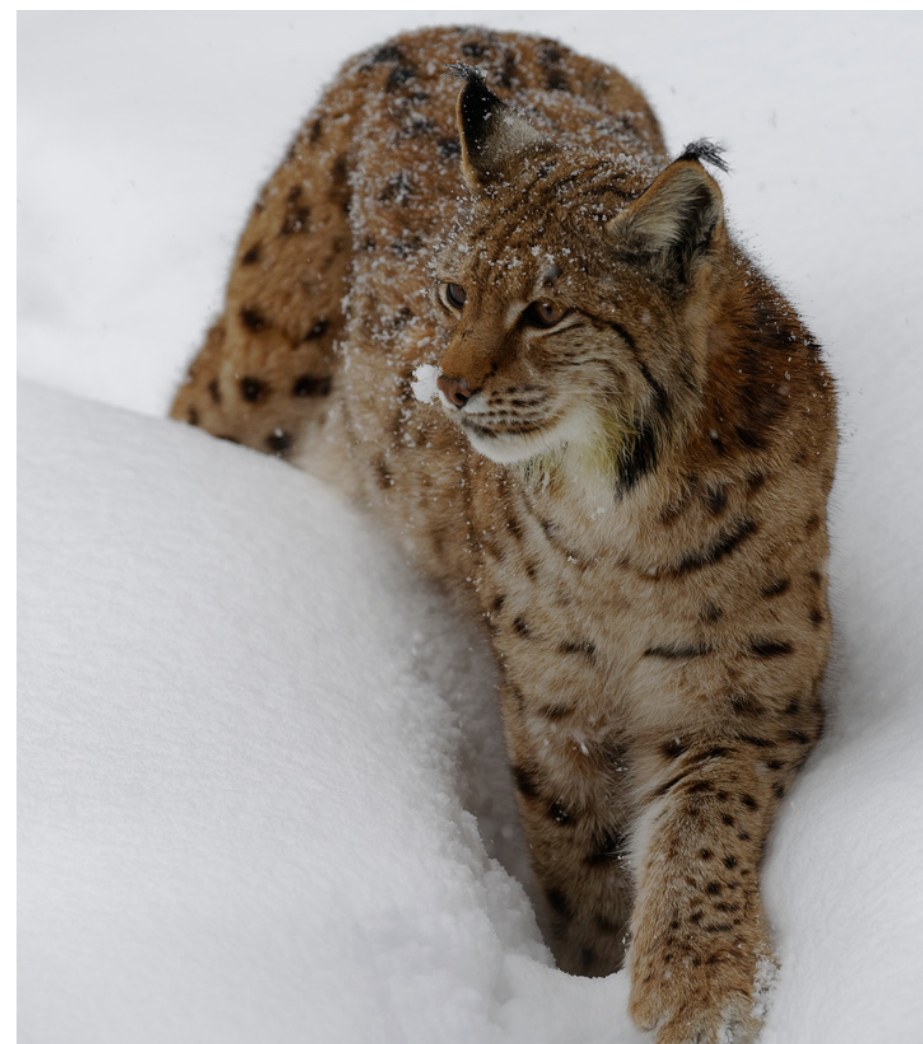


Wiewiórka

Doskonale wspina się na drzewa i skacze po gałęziach. Długi ogon pomaga jej przy tym w utrzymaniu równowagi. Zamieszkuje dziuple lub czasem ptasie gniazda. Jesienią gromadzi zapasy (orzechy, żołądziejki), które ukrywa w swoich spiżarniach - dziuplach lub zakopuje w ziemi. Zimą futro wiewiórki przybiera bardziej szary odcień. Wiewiórki mają słabą pamięć i często zapominają, gdzie ukryły pożywienie. Dlatego warto je dokarmiać w czasie mrozów. Wiewiórki jedzą również nasiona drzew, grzyby, jagody. Są objęte częściową ochroną.

Ryś

Charakterystyczną cechą tego dużego kota są uszy zakończone pędzelkami i cętkowane futro. Jest rzadkim zwierzęciem w Polsce. Potrzebuje dużego terytorium łowieckiego - 20 do 30 kilometrów kwadratowych. Poluje głównie nocą i o zmierzchu. Dzień spędza w kryjówkach - norach, zaroślach i rozpadliskach skalnych. Można spotkać go w Karpatach, Puszczy Białowieskiej, pośród lasów o dużej powierzchni z dala od siedzib ludzkich. Żywi się gryzoniami, ptakami i ssakami. Jest objęty ścisłą ochroną.



Wilk

Wilki żyją w stadach zwanych watahami, chociaż spotyka się i wilki samotniki. Potrzebują one dużego terytorium łowieckiego. Są świetnymi myśliwymi. Polują na sarny, jelenie, dziki, mniejsze ssaki, jednak tylko wtedy, gdy są głodne. W poszukiwaniu pokarmu w ciągu jednej nocy mogą pokonać do 160 km. Do porozumiewania się między sobą używają odgłosów podobnych do psich: wycia, skomlenia, szczekania, pisków. Każdy wilk w stadzie ma jakąś funkcję. Jeden tropi zdobycz, inny jest wartownikiem, jeszcze inny pilnuje młodych. Wilki są objęte ścisłą ochroną.

